

УТВЕРЖДАЮ:
 Главный инженер филиала
 «Яйвинская ГРЭС» ОАО «Э.ОН Россия»
 А.В. Поварницын
 «23» 09 2014г

**Технические требования
 на запасные части к насосу ПЭН-4А**

1. Наименование:

Клапан обратный Ду-250, Ру-23,5Мпа к питательному электронасосу 4А типа ПЭ-580-185/200.

2. Технические характеристики:

Технические характеристики обратного клапана присоединение под приварку приведены в таблице № 1

Таблица № 1

| Обозначение изделия. | DN | Рабочая среда | Класс. | Параметры рабочей среды. | | Материалы корпуса, сталь. | Коеф. гидравлического сопротивления. |
|----------------------|-----|---------------|--------|--------------------------|------------------|---------------------------|--------------------------------------|
| | | | | Давление Мпа. | Температура, °С. | | |
| 935-250-0в | 250 | вода | 1500 | 23,5 | 250 | 15ГС | 2 |

3. Основные технические требования:

Основные технические требования к клапанам:

должны быть новыми и ранее не использованной, соответствовать требованиям ТУ 37-025-05015348-98, прошедшими испытания, установленном ГОСТ 356—80 (СТ СЭВ 253—76);

должны обеспечивать 3-й класс герметичности в закрытом положении с соответствующими нормами, предусмотренными ГОСТ 9544—75.

4. Дополнительные требования:

4.1. Поставляемое технологическое оборудование должно иметь сертификаты соответствия требованиям законодательства в области промышленной безопасности РФ Федеральный Закон РФ № 116-ФЗ от 21.07.97 г «О промышленной безопасности опасных производственных объектов».

4.2. Поставляемое оборудование должно быть новым, со сроком изготовления не ранее 2014 г.

4.3. На корпусе должна быть табличка с указанием марки, рабочие параметры, заводской номер.

4.4. Должны быть предоставлены чертежи, технические паспорта, руководства по монтажу, эксплуатации, техническому обслуживанию на русском языке.

Обратный клапан должны отвечать следующим присоединительным и габаритным размерам, указанные в таблице № 2:

Таблица № 2

| Обозначение изделия. | Размеры, мм. | | | | | | | Масса, кг | Рисунок |
|----------------------|--------------|---|-----|-----|-----|-----|-----|-----------|---------|
| | H | m | A | L | dc | d | D | | |
| 935-250-0в | 830 | — | 250 | 750 | 220 | 271 | 330 | 800 | 1 |

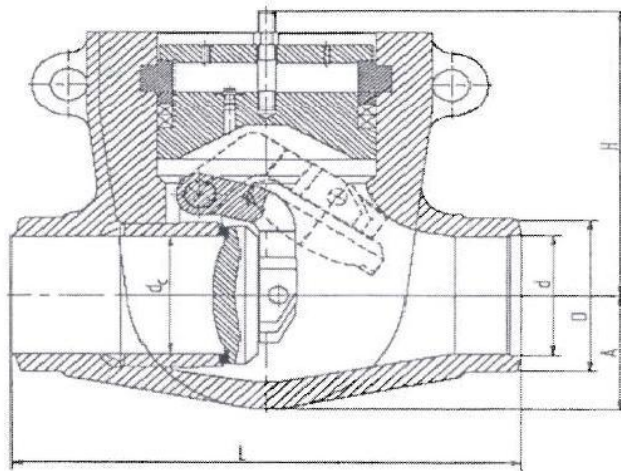


Рис. 1

5. Срок поставки:

До 28 мая 2015 г.

7. Требования к приемке:

7.1. Приемка поставляемого оборудования Заказчиком осуществляется в соответствии с Инструкцией о порядке приемки продукции производственно-технического назначения и товаров народного потребления по количеству (утверждена постановлением Госарбитража СССР от 15 июня 1965 г. N П-6) (с изменениями от 29 декабря 1973 г. и от 14 ноября 1974 г.)

7.2. Право собственности на оборудование и риск его случайной гибели или повреждения переходит от Поставщика к Заказчику в момент сдачи-приемки поставляемого оборудования.

8. Требования к изготовителю (поставщику):

8.1. Поставщик должен обладать необходимыми профессиональными знаниями и опытом поставки аналогичного оборудования не менее 3 (трех) лет, иметь ресурсные возможности (финансовые, материально-технические, производственные, трудовые), управленческой компетентностью, опытом и репутацией, должен обладать возможностью выполнить поставку продукции полностью, в установленные сроки с надлежащим качеством; должен иметь необходимые сертификаты соответствия качества продукции, опыт добросовестного выполнения договорных обязательств (не менее 3 лет) перед энергетическими предприятиями, производителями закупаемой продукции, дилерами завода-изготовителя.

8.2. Поставщик должен является официальным дилером или изготовителем оборудования

9. Перечень документации:

При передаче оборудования Заказчику передаются следующие документы:

- сертификат соответствия;
- Технический паспорт;
- руководство по эксплуатации;
- комплект сдаточной документации.

10. Гарантии изготовителя (поставщика).

10.1. Поставщик гарантирует Заказчику качество поставляемого оборудования и его работоспособность в течение гарантийного срока, который будет указан в Гарантийном талоне паспорта. Гарантийный срок должен быть не менее срока, установленного заводом изготовителем.

10.2. Гарантийные обязательства осуществляются Поставщиком (изготовителем) за его счет. Заказчик вправе предъявить требования по гарантии, связанные с недостатками, только в течение гарантийного срока.

11. Требования к упаковке оборудования:

Упаковка должна требованиям ГОСТ 26653-90 «Подготовка генеральных грузов к транспортированию» и обеспечивать:

- защиту от повреждений и проникновений, исключая порчу и потерю товарного вида от попадания атмосферных осадков, влаги и обеспечение сохранности товаров;
- облегчение транспортирования (транспортбельность);
- гарантия качества;

- гарантия качества;
- безопасность упаковки (на содержание вредных веществ);
- экологичность (способность её при использовании и утилизации не наносить вред окружающей среде).

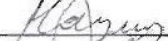
Согласовано:

От филиала «Яйвинская ГРЭС»:

Зам. главного инженера по ремонту

_____ А.В. Аракчеев

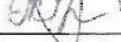
Начальник КТЦ

 Ю.В. Наумов

Начальник ОППР

_____ В.Б. Чернышев

Техническое требования разработал:

 (Ведущий инженер КТЦ по ремонту Капленко А.Л.)

Согласовано:

От ИА ОАО «Э.ОН Россия»:

Заместитель начальника УРиТП

 А.П. Хмелинин.